

世界主要经济体经济运行状况月度监测报告

(2025年1月)



对外经济贸易大学 数字经济实验室

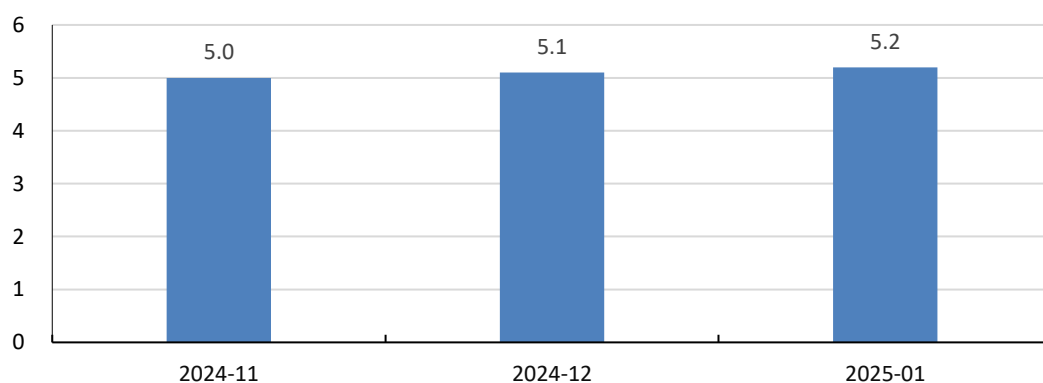
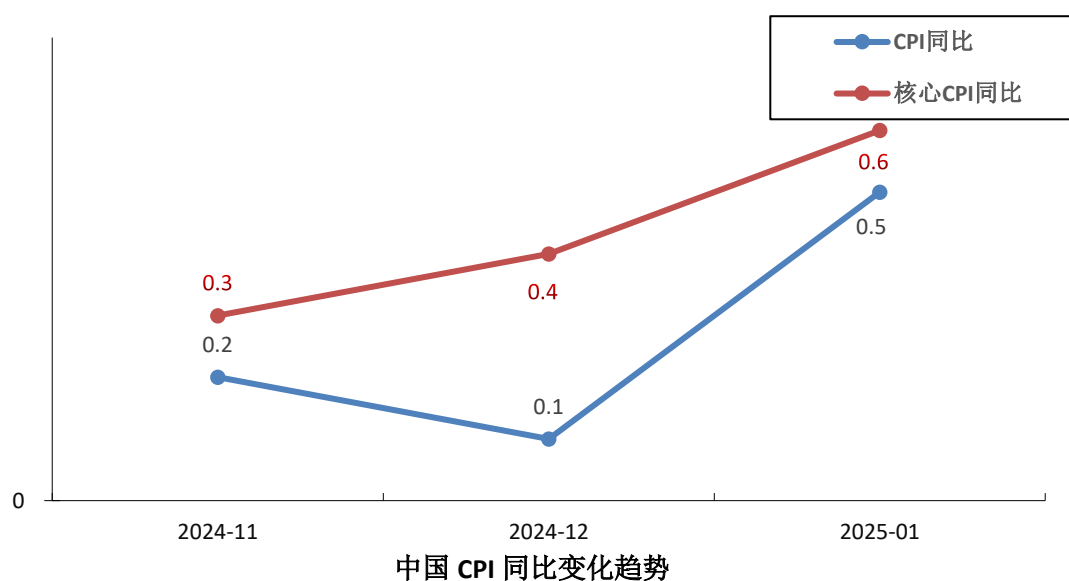
2025年3月28日

【中国】：

国内生产总值 (GDP)：2024 年四季度 GDP 为 373726.2 亿元；按不变价格计算，同比增长 5.4%。

居民消费价格指数(CPI)：1 月，CPI 同比上涨 0.5%，环比上涨 0.7%。

剔除波动较大的食品和能源价格后，核心 CPI 同比上涨 0.6%，涨幅略高于上月；核心 CPI 环比上涨 0.5%，涨幅较上月略高。



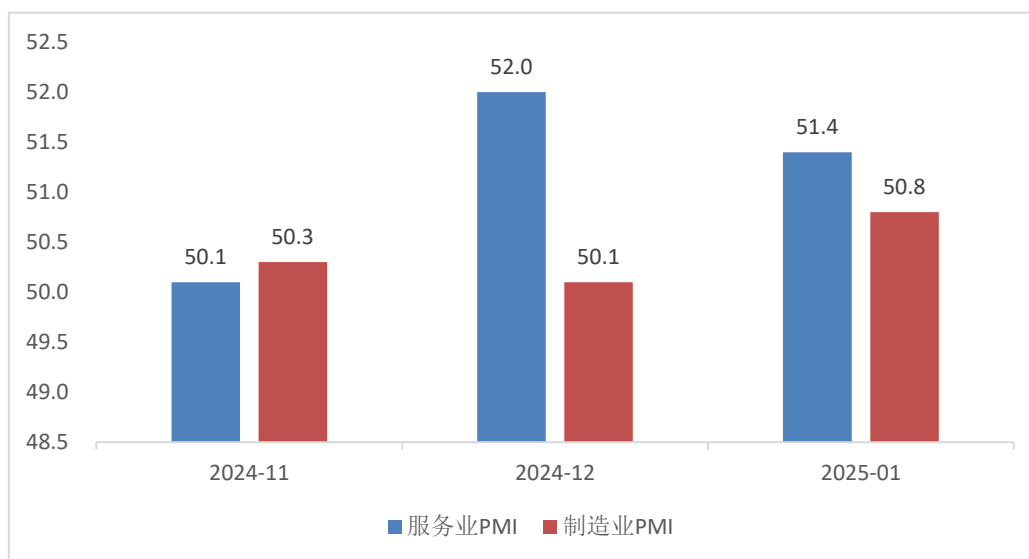
中国失业率情况

失业率：1 月份，中国城镇调查失业率为 5.2%，较上月略高。

货物贸易：1 月，中国货物贸易额为 5107.4 亿美元，同比下降 3.4%。

其中，出口 3247.7 亿美元，同比上升 6.0%；进口 1859.7 亿美元，同比下降 16.5%；当月净出口 1388.0 亿美元。

采购经理指数 (PMI)：1 月，制造业 PMI 为 50.8%，较上月略有下降；服务业 PMI 为 51.4%，较上月略有上升。



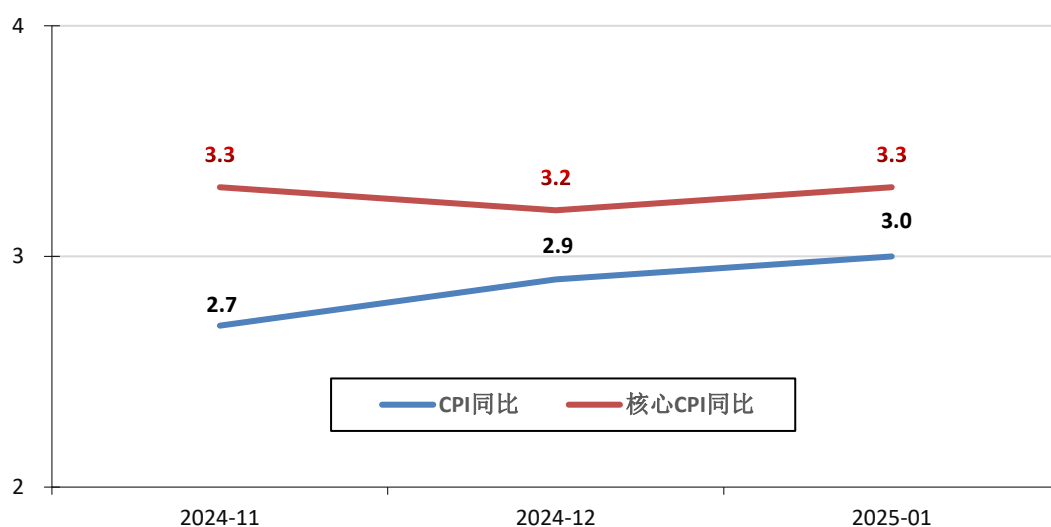
中国 PMI 变化情况

【美国】：

国内生产总值（GDP）：按现价计算，经季节调整后，美国四季度公布的 GDP 折年数为 297239.0 亿美元。按不变价计算，2024 年四季度 GDP 的折年数¹同比增长 2.5%。从环比看，经季节调整后²，四季度 GDP 按不变价计算的折年数环比增长 2.4%。

居民消费价格指数(CPI)：1 月，CPI 同比上涨 3.0%，环比上涨 0.7%。

剔除波动较大的食品和能源价格后，核心 CPI 同比上涨 3.3%，涨幅较上月略高；核心 CPI 环比上涨 0.6%，涨幅较上月略高。



美国 CPI 同比变化趋势

失业率：1 月失业率为 4.0%，较上月略低。

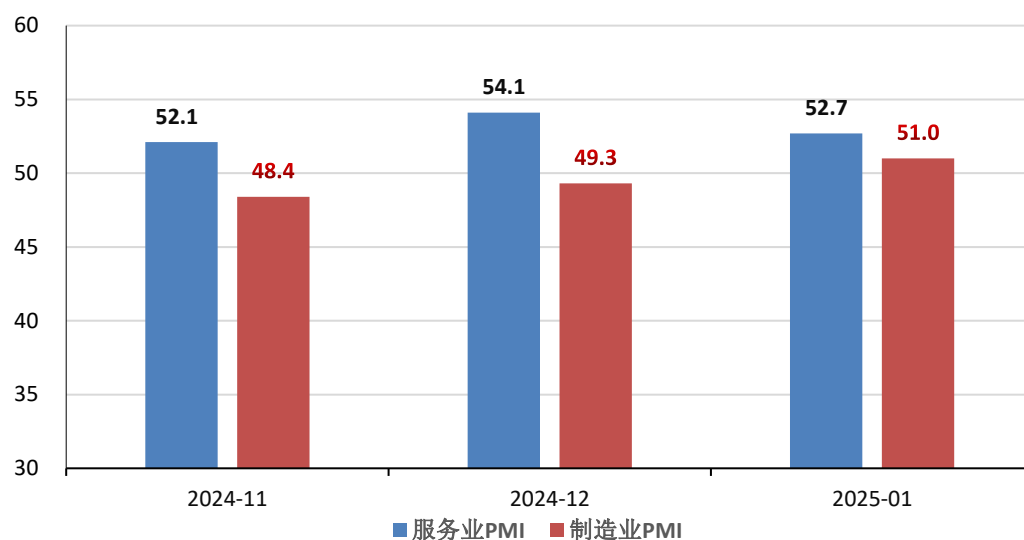
货物贸易：1 月，美国货物贸易额为 4813.3 亿美元，同比上升 16.2%。

¹ 折年数指美国国家经济分析局按照一定的方法，将目前已公布的季度 GDP 数据折算成全年预测数据

² 季调是一种统计分析方法，用来消除时间序列数据中季节性变化的影响。季节性变化是指某一时期内，数据因为自然或社会因素而呈现出周期性的波动，如节假日、季节变化等。季调是通过对原始数据进行计算，获得一个消除季节性变化的新序列，使得在季节性的影响下，数据趋势更加准确和稳定。

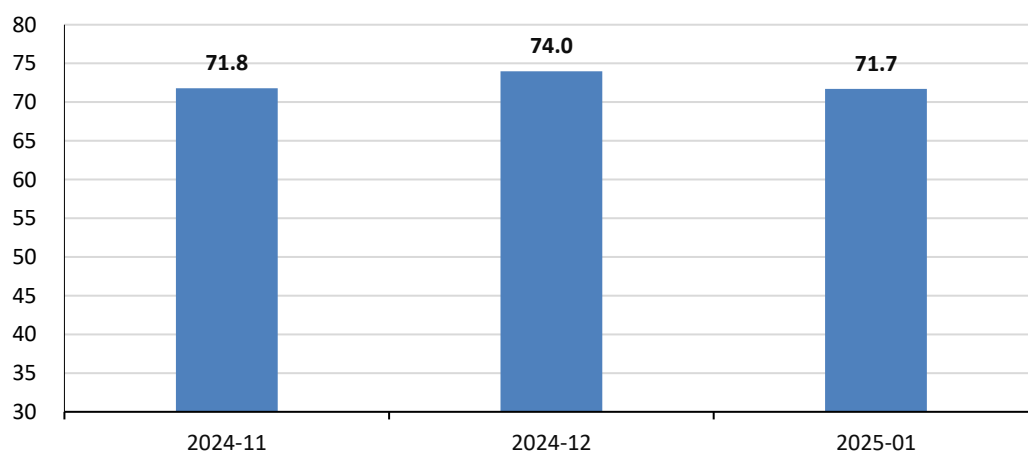
其中，出口 1640.3 亿美元，同比上升 2.2%；进口 3173.1 亿美元，同比上升 25.0%；当月净进口 1532.8 亿美元。

采购经理指数 (PMI)：1 月，制造业 PMI 为 51.0%，较上月略有上升；服务业 PMI 为 52.7%，较上月略有下降。



美国 PMI 变化情况

消费者信心指数 (CCI)：1 月，美国消费者信心指数为 71.7，低于上月水平 (74.0)。



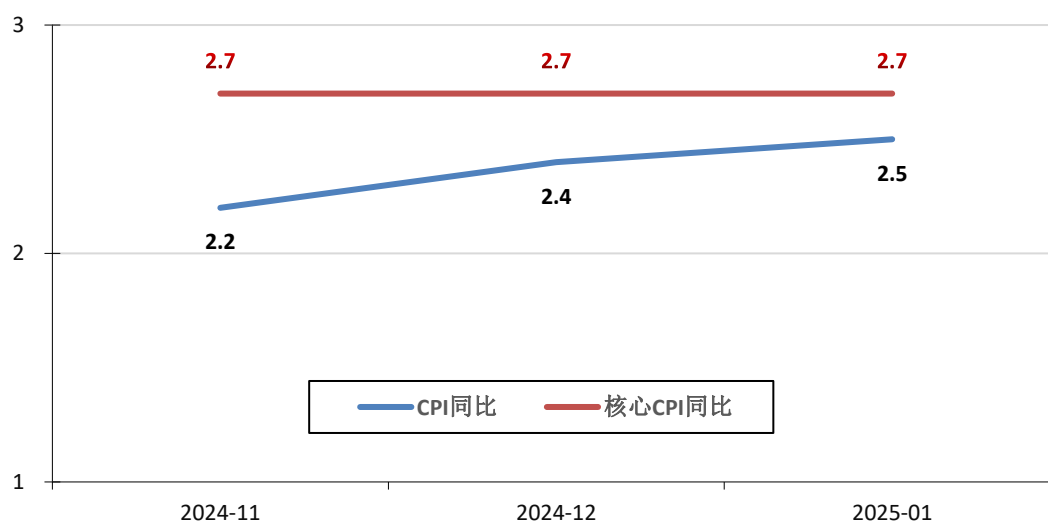
美国消费者信心指数变化情况

【欧元区】：

[整体]：

国内生产总值（GDP）：2024年四季度，欧元区以现价计的GDP为39491.4亿欧元。以不变价计的GDP同比增长1.2%，经季节调整后环比增长0.2%。

居民消费价格指数（CPI）：欧元区2025年1月调和CPI同比增长2.5%，涨幅略高于上月；环比下降0.3%，变化率自上月由正转负。剔除食品和能源，核心CPI同比增长为2.7%，涨幅较上月持平；环比下降0.9%，变化率自上月由正转负。



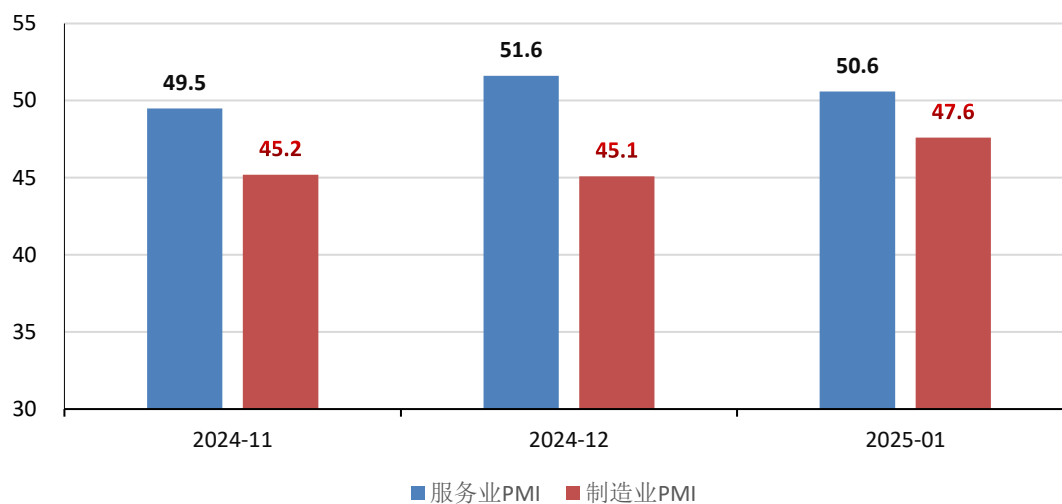
欧元区CPI同比变化趋势

货物贸易：1月，欧元区货物贸易额为4641.3亿欧元，同比上升5.2%。其中，出口2325.8亿欧元，同比上升3.0%；进口2315.5亿欧元，同比上升7.6%；当月净出口10.3亿欧元。

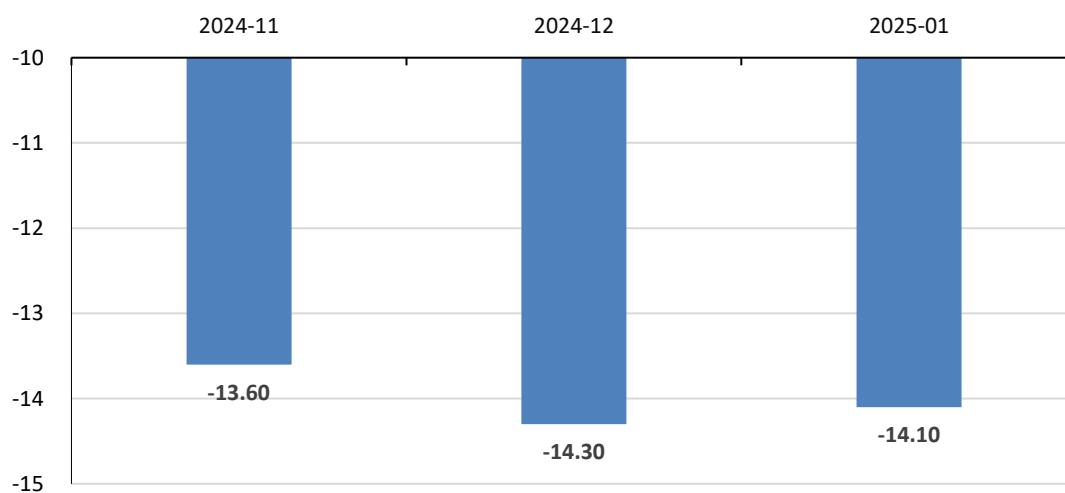
采购经理指数（PMI）：欧元区1月制造业PMI为47.6%，较上月略

高，继续处于 50%荣枯线之下。此外，欧元区 11 月服务业 PMI 为 50.6，较上月略低。

消费者信心指数 (CCI)：欧元区 1 月消费者信心指数为-14.1，较上月略有上升，仍徘徊在负数区间，表明消费者信心不足。



欧元区 PMI 变化情况

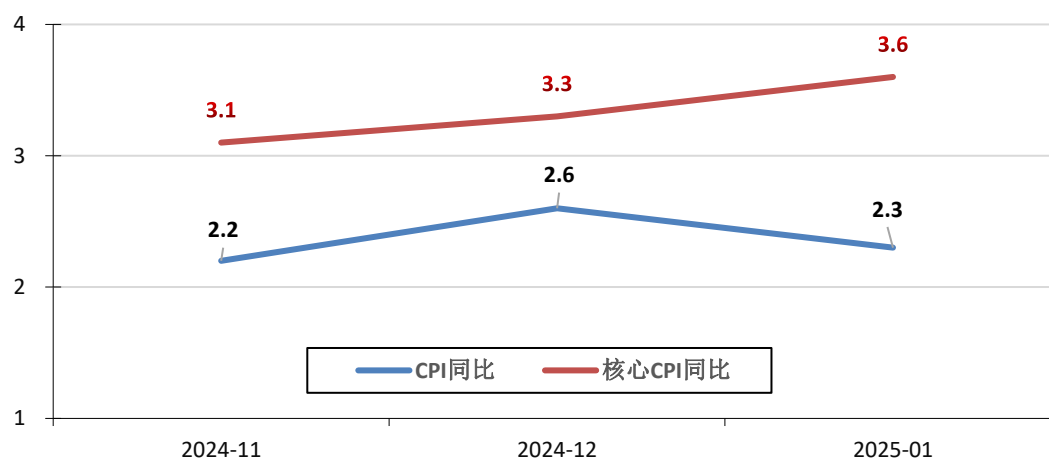


欧元区消费者信心指数变化情况

[德国]:

国内生产总值 (GDP): 2024 年第四季度, 德国以现价计的 GDP 为 10879.7 亿欧元。以不变价计的 GDP 同比下降 0.4%, 经季节性调整后环比下降 0.2%。

居民消费价格指数 (CPI): 2025 年 1 月, CPI 同比上涨 2.3%, 增幅略低于上月; 环比下降 0.2%, 变化率自上月由正转负。剔除食品和能源, 1 月核心 CPI 同比上涨 3.6%, 涨幅与上月略高; 环比下降 0.3%, 变化率自上月由正转负。



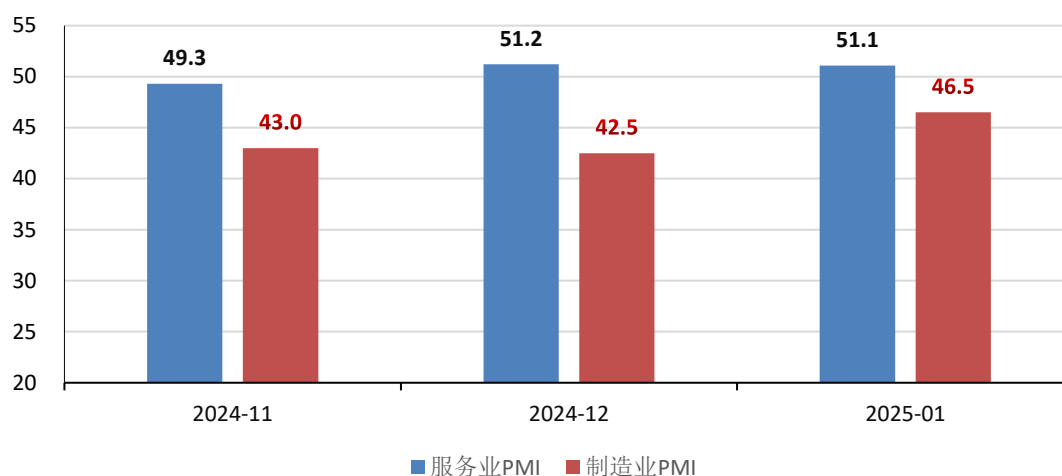
德国 CPI 同比变化趋势

货物贸易: 1 月, 德国货物贸易总额 2373.2 亿欧元, 同比上升 2.6%。其中, 出口 1249.8 亿欧元, 同比下降 1.4%; 进口 1123.4 亿欧元, 同比上升 7.5%; 当月净出口 126.4 亿欧元。

采购经理指数 (PMI): 1 月, 制造业 PMI 为 46.5%, 高于上月水平; 服务业 PMI 为 51.1%, 略低于上月水平。

消费者信心指数 (CCI): 1 月, 消费者信心指数为-11.9, 低于上月

的-10.5，仍徘徊在负数区间。



德国 PMI 变化情况

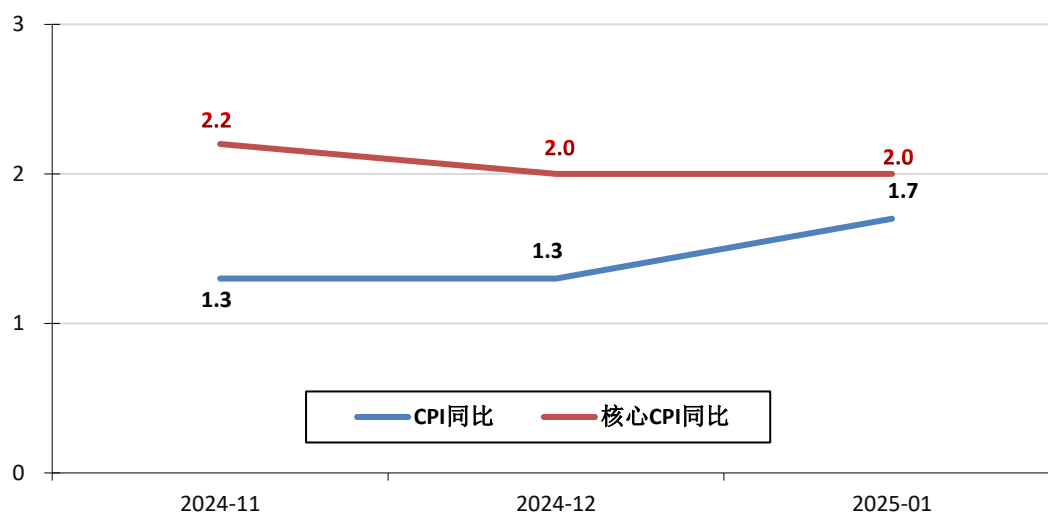
[法国]:

国内生产总值 (GDP): 2024 年第四季度，法国以现价计的 GDP 为 7593.1 亿欧元。以不变价计的 GDP 同比增长 0.9%，经季节性调整后环比下降 0.1%。

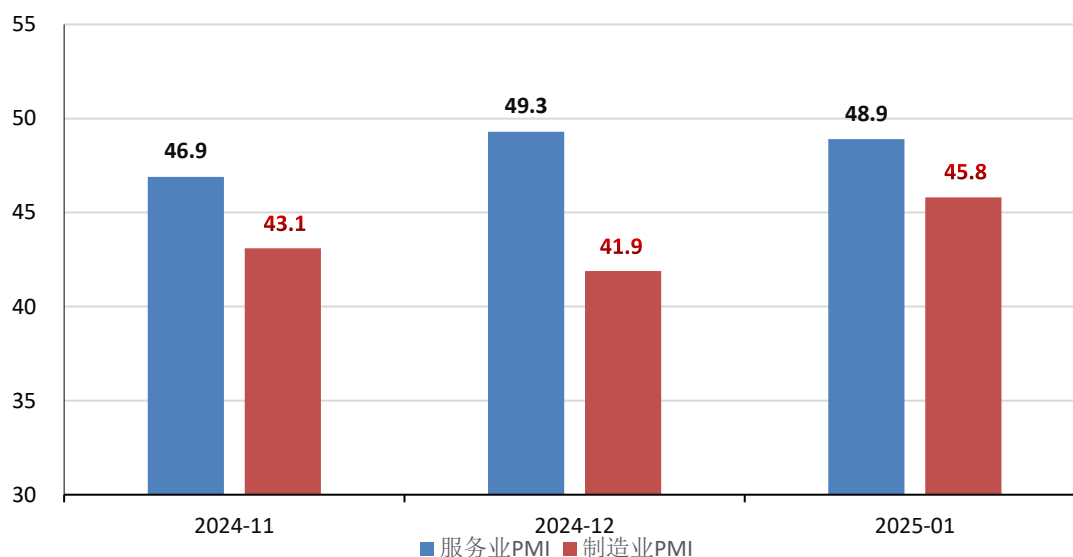
居民消费价格指数 (CPI): 2024 年 1 月，CPI 同比上涨 1.7%，涨幅较上月略高；环比上涨 0.2%，涨幅与上月持平。剔除食品和能源，1 月核心 CPI 同比增长 2.0%，涨幅与上月持平；环比下跌 0.6%，变化趋势由正转负。

失业率: 1 月失业率为 7.3%，较上月持平。

货物贸易: 1 月，法国货物贸易总额 1036.6 亿欧元，同比上升 1.1%。其中，出口 468.1 亿欧元，同比上升 0.6%；进口 568.5 亿欧元，同比上升 1.5%，当月净进口 100.4 亿欧元。



法国 CPI 同比变化趋势



法国 PMI 变化情况

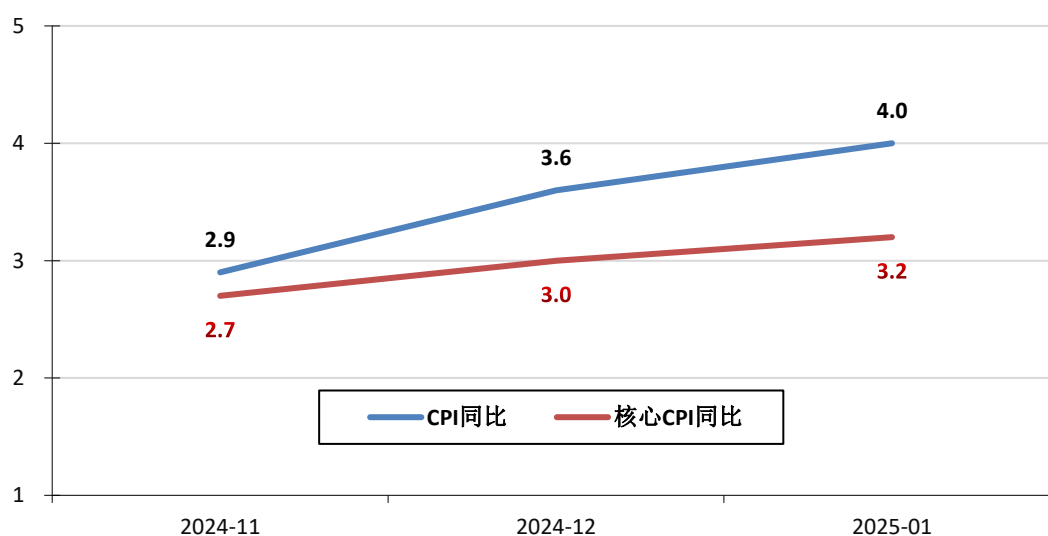
采购经理指数 (PMI)：1月，制造业 PMI 为 45.8%，高于上月水平 41.9%，服务业 PMI 为 48.9%，低于上月水平（49.3%）。

消费者信心指数 (CCI)：1月，消费者信心指数为-14.0，高于上月水平（-17.6），仍处于负数区间。

【日本】：

国内生产总值（GDP）：2024 年第四季度，日本以现价计的 GDP 为 1617546.0 亿日元。以不变价计的 GDP 同比增长 1.1%，经季节性调整后环比增长 0.6%。

居民消费价格指数（CPI）：2025 年 1 月，CPI 同比上涨 4.0%，涨幅较上月略高；CPI 环比上涨 0.5%，涨幅较上月略低。剔除能源和食品，核心 CPI 同比上涨 3.2%，涨幅较上月略高；环比上涨 0.2%，涨幅较上月略低。



日本 CPI 同比变化趋势

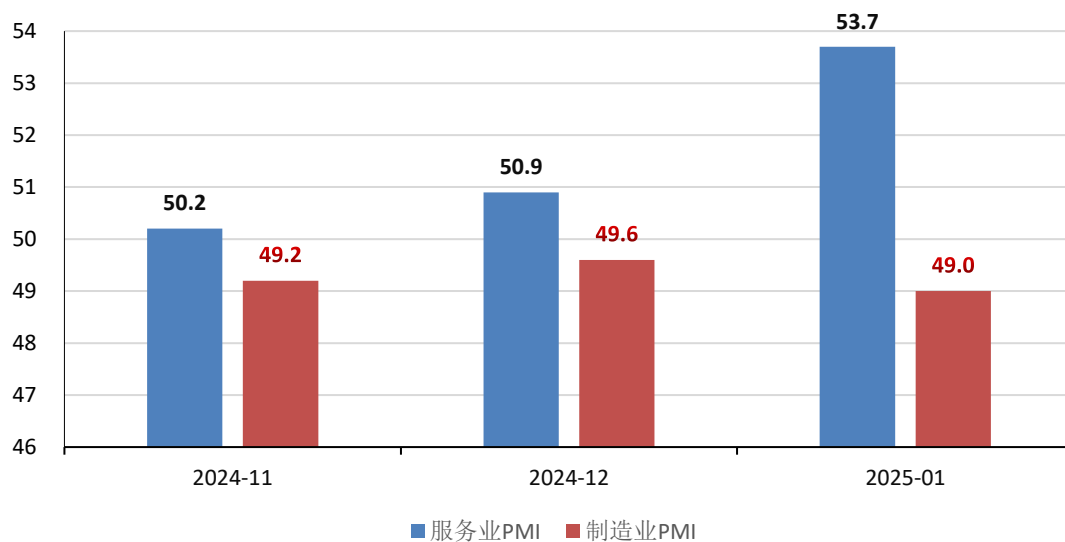
失业率：1 月失业率为 2.3%，较上月略高。

货物贸易：1 月，日本货物贸易总额 1174.1 亿美元，同比上升 3.0%。

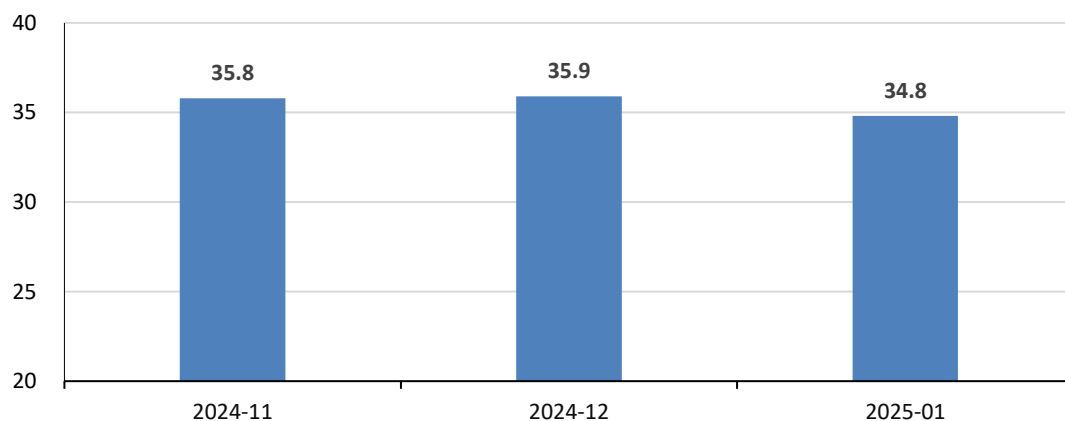
其中，出口 499.8 亿美元，同比下降 1.6%；进口 674.3 亿美元，同比上升 6.7%；当月净进口 174.5 亿美元。

采购经理指数 (PMI)：1月，制造业 PMI 为 49.0%，略低于上月的 49.6%。服务业 PMI 为 53.7%，高于上月水平（50.9%）。

消费者信心指数 (CCI)：1月，消费者信心指数为 34.8，略低于上月水平（35.9）。



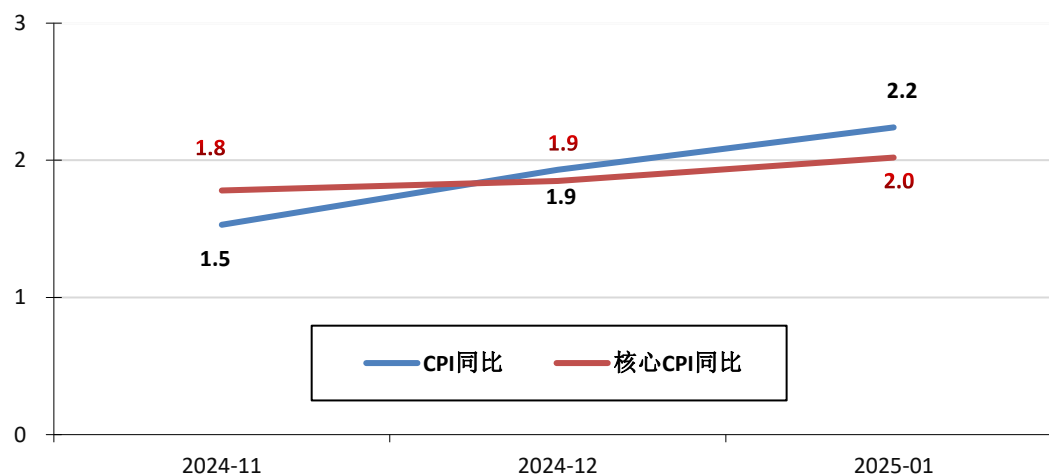
日本 PMI 变化情况



日本消费者信心指数变化情况

【韩国】：

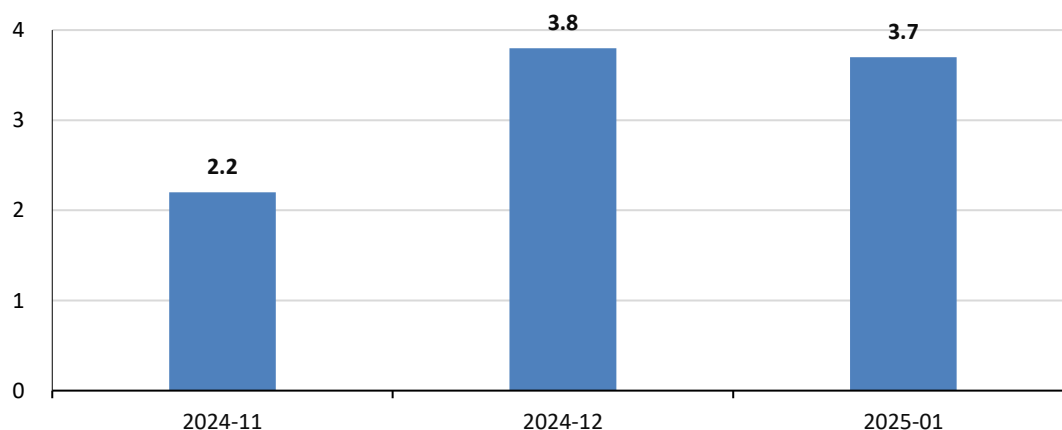
国内生产总值（GDP）：2024 年第四季度，韩国以现价计的 GDP 为 6662707.0 亿韩元。以不变价计的 GDP 同比增长 1.2%，环比增长 1.2%。



韩国 CPI 同比变化趋势

居民消费价格指数（CPI）：1 月，CPI 同比上涨 2.2%，涨幅略高于上月水平；环比上涨 0.7%。剔除食品和能源，核心 CPI 同比上涨 2.0%，涨幅同样略高于上月水平；环比上涨 0.5%。

失业率：1 月失业率为 3.7%，略低于上月水平。



韩国失业率变化情况

货物贸易：1月，韩国货物贸易总额为1001.6亿美元，同比下降8.3%。

其中，出口491.8亿美元，同比下降10.1%；进口509.8亿美元，同比下降6.4%，当月净进口为18.0亿美元。

采购经理指数（PMI）：1月，制造业PMI为49.9%，高于上月。

消费者信心指数（CCI）：1月，综合消费者信心指数为91.2，高于上月的88.2。

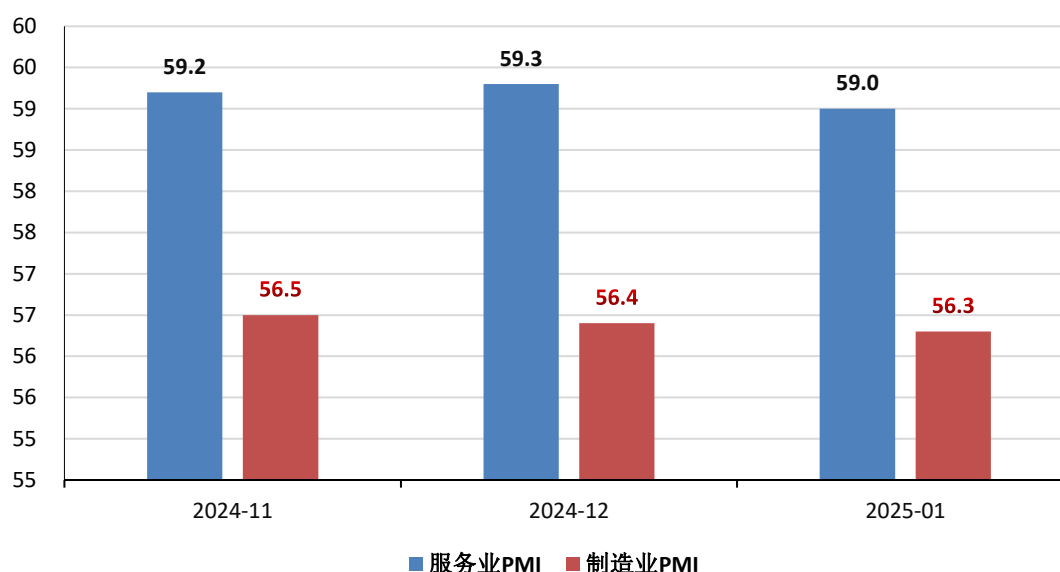
【印度】：

国内生产总值（GDP）：2024年第四季度，印度以现价计的GDP为847386.7亿印度卢比。以不变价计的GDP同比增长6.2%，环比增长5.0%。

居民消费价格指数（CPI）：1月，印度CPI同比上涨4.3%，涨幅较上月水平略低；环比下降1.0%，降幅略高于上月水平。

货物贸易：1月，印度货物贸易总额为958.5亿美元，同比上升5.1%。其中，出口364.3亿美元，同比下降2.4%；进口594.2亿美元，同比上升10.3%，当月净进口为230.0亿美元。

采购经理指数（PMI）：1月，制造业PMI为56.3%，略低于上月的56.4%；服务业PMI指数为59.0%，同样略低于上月的59.3%。



印度 PMI 变化情况

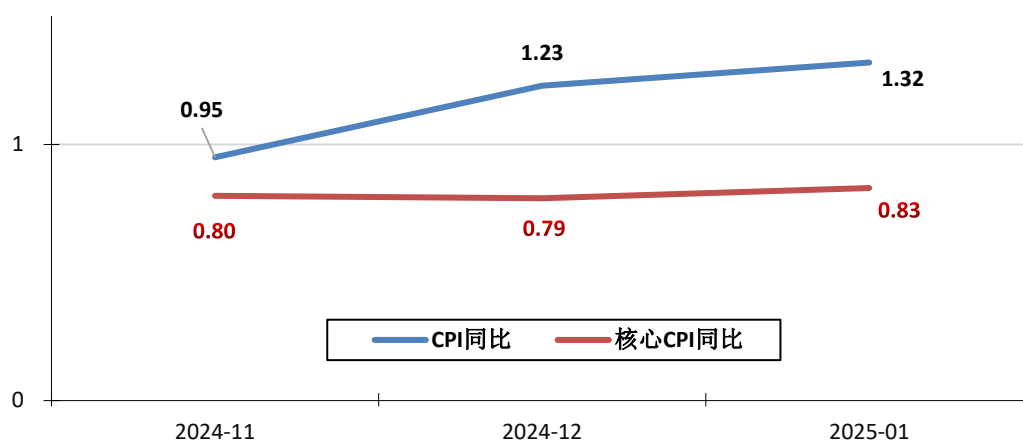
【东盟】：

[泰国]：

国内生产总值（GDP）：2024 年第四季度，泰国以现价计的 GDP 为 1384.8 亿美元；以不变价计的 GDP 同比增长 3.2%，环比下降 9.5%。

居民消费价格指数（CPI）：1 月泰国 CPI 同比上升 1.3%，涨幅较上月略高；环比上涨 0.1%。剔除食品和能源，1 月泰国核心 CPI 同比增长 0.8%，涨幅同样较上月略高；环比上涨 0.1%。

货物贸易：1 月，泰国货物贸易总额为 524.3 亿美元，同比上升 10.5%。其中，出口 252.8 亿美元，同比上升 13.6%；进口为 271.6 亿美元，同比上升 7.9%；当月净进口为 18.8 亿美元。



泰国 CPI 同比变化趋势

采购经理指数 (PMI)：1 月，制造业 PMI 为 49.6%，略低于上月的 51.4%。

[印度尼西亚]：

国内生产总值 (GDP)：2024 年四季度，印度尼西亚以现价计的 GDP 为 3724.5 亿美元；以不变价计的 GDP 同比增长 5.0%，环比上升 0.5%。

居民消费价格指数 (CPI)：1 月印尼 CPI 同比上涨 0.8%，环比下降 0.8%；剔除食品和能源，核心 CPI 同比上涨 2.4%，环比上升 0.3%。

货物贸易：1 月，印尼货物贸易总额为 393.6 亿美元，同比上升 1.0%。其中，出口 214.3 亿美元，同比上升 4.6%；进口 179.4 亿美元，同比下降 3.0%；当月净出口 34.9 亿美元。

采购经理指数 (PMI)：1 月，制造业 PMI 为 53.6%，较上月略高。

[越南]:

国内生产总值 (GDP): 2024 年第四季度, 越南以现价计的 GDP 为 1386.2 亿美元; 以不变价计的 GDP 同比增长 7.9%, 环比增长 13.1%。

居民消费价格指数 (CPI): 1 月, CPI 同比上涨 3.6%, 涨幅略高于上月的 2.9%; 环比上涨 1.0%。

货物贸易: 1 月, 越南货物贸易总额为 630.7 亿美元, 同比下降 1.8%。其中, 出口 321.5 亿美元, 同比下降 4.2%; 进口 309.2 亿美元, 同比上升 0.9%; 当月净出口为 12.3 亿美元。

采购经理指数 (PMI): 1 月, 制造业 PMI 为 49.2%, 较上月略低。

附图：主要宏观经济指标国别比较

图 1. 2024 年四季度世界主要经济体 GDP 现值情况

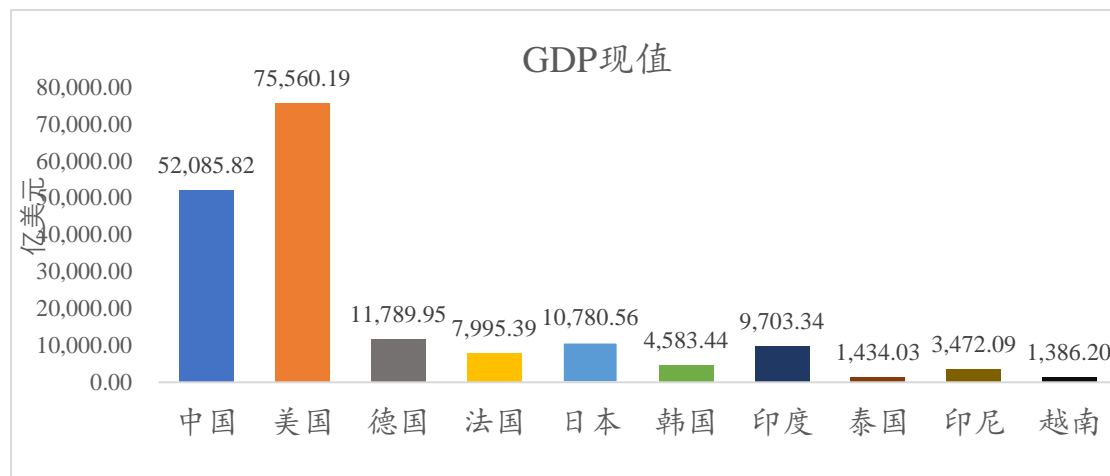
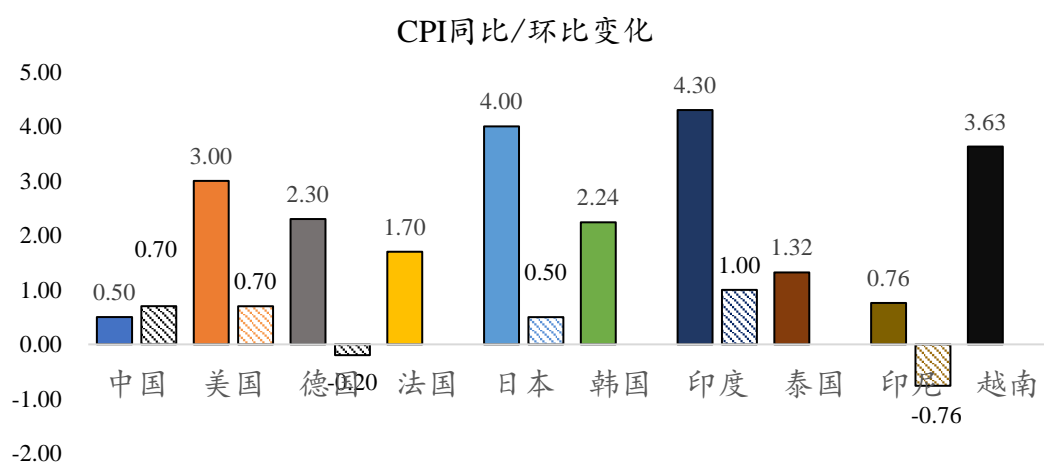


图 2. 2025 年 1 月世界主要经济体 CPI 变化情况



以中国为例：■ 同比变化率 ■ 环比变化率

图 3. 2025 年 1 月世界主要经济体核心 CPI 变化情况

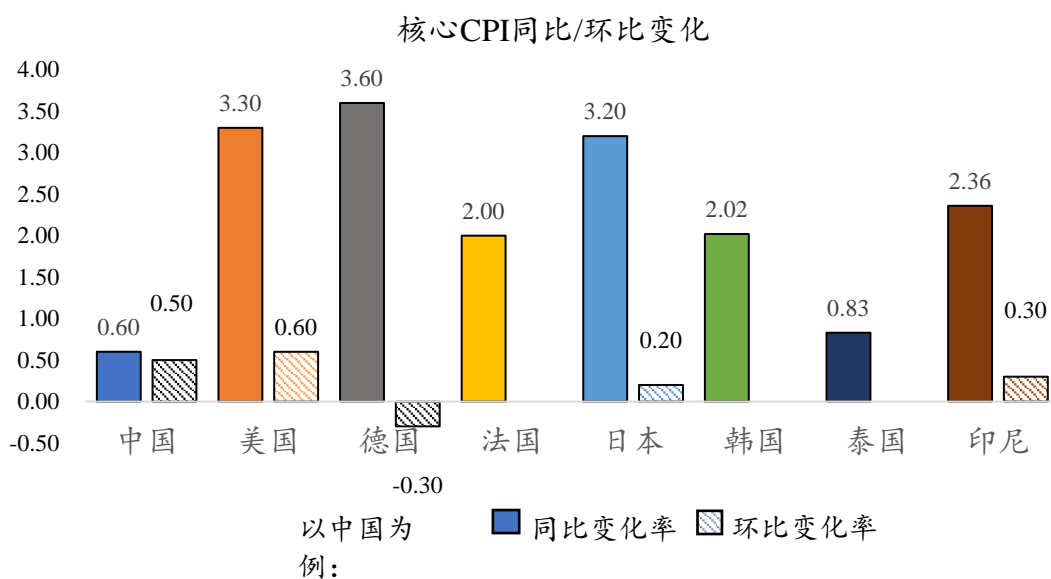


图 4. 2025 年 1 月世界主要经济体制造业 PMI 情况

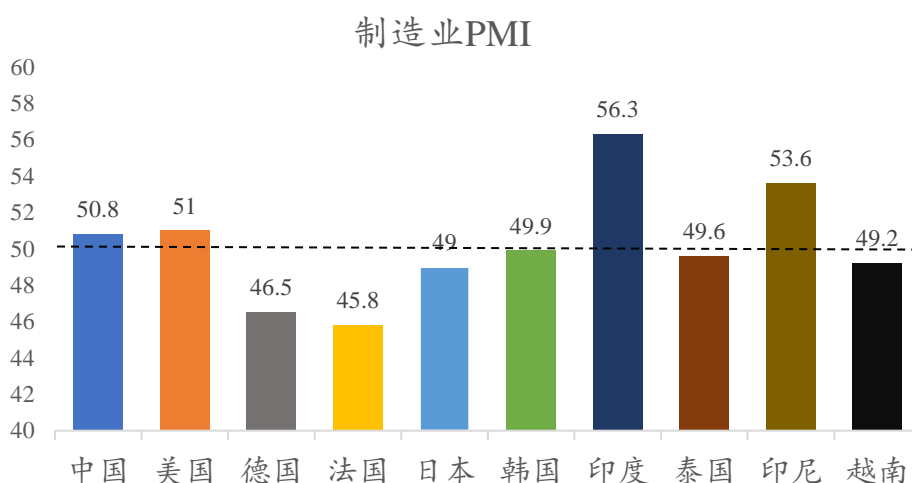
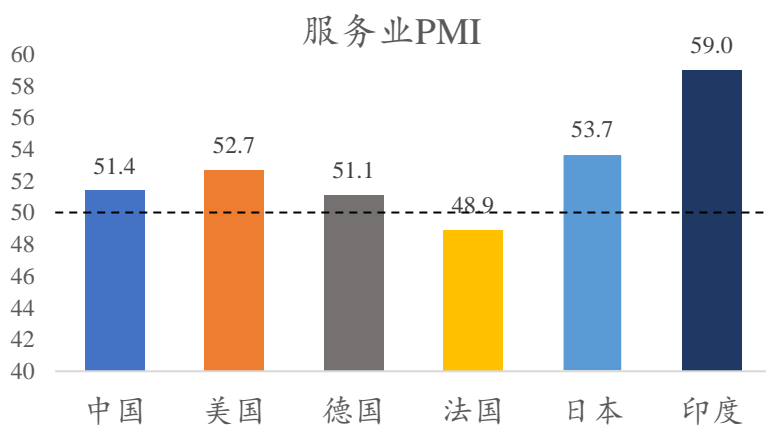


图 5. 2025 年 1 月世界主要经济体服务业 PMI 情况



附录：主要经济活动指标解释

GDP：国内生产总值（Gross Domestic Product，简称 GDP），是一个国家（或地区）所有常住单位在一定时期内生产活动的最终成果。GDP 是国民经济核算的核心指标，也是衡量一个国家或地区经济状况和发展水平的重要指标。

CPI：居民消费价格指数，是反映一定时期内城乡居民所购买的生活消费品和服务项目价格变动趋势和程度的相对数，是对城市居民消费价格指数和农村居民消费价格指数进行综合汇总计算的结果。通过该指数可以观察和分析消费品的零售价格和服务项目价格变动对城乡居民实际生活费支出的影响程度，涵盖全国城乡居民生活消费的食品烟酒、衣着、居住、生活用品及服务、交通和通信、教育文化和娱乐、医疗保健、其他用品和服务等 8 大类、262 个基本分类的商品与服务价格

PMI：PMI 指数的英文全称为 Purchasing Managers' Index，中文意思是采购经理指数，是通过对采购经理的月度调查汇总出来的指数，能够反映经济的变化趋势。它是一套月度发布的、综合性的经济监测指标体系，分为制造业 PMI、服务业 PMI，也有一些国家建立了建筑业 PMI。PMI 指数 50% 为荣枯分水线。

消费者信心指数：消费者信心指数（Consumer Confidence Index）是反映消费者信心强弱的指标。是综合反映并量化消费者对当前经济形势评价和对经济前景、收入水平、收入预期以及消费心理状态的主观

感受，预测经济走势和消费趋向的一个先行指标。由于各国的 CCI 指标取值范围存在差异，因此各国间的 CCI 数值不能直接进行比较以显示各国间消费者信心强弱。